



BOLETÍN

INFORMATIVO

- **Cuenta Pública Participativa:**
Gestión sólida y avances en modernización.
- **Centros de Educación y Trabajo:**
Oportunidad de emprendimiento.
- **Sistema de audiencia en línea:**
Tecnología al servicio de la seguridad.

gendarmeria.gob.cl

Nº 2 /junio 2017

Unidad de Comunicaciones
Dirección Nacional



Representante legal:
Jaime Rojas Flores
Director Nacional de Gendarmería

Contenido, redacción y edición:
Unidad de Comunicaciones

Contacto e informaciones:
comunicaciones@gendarmeria.cl
Tel: +562 2916 3330
Rosas N° 1264, Santiago de Chile

Conectados



@Gendarmeria_CL



/user/Chilegendarmeria



/photo/gendarmeriachile

EDITORIAL

CUSTODIA, REINSERCIÓN Y POSICIONAMIENTO INSTITUCIONAL



Custodia
y Reinserción

La implementación de educación dual en el penal de Rengo y el inicio de clases por parte de la Universidad de Playa Ancha en el Complejo Penitenciario de Valparaíso, constituyen acciones concretas para reinsertar a las personas privadas de libertad, que a la vez, son resultado de alianzas estratégicas establecidas con el objetivo de fortalecer nuestra misión institucional.

Esa misma lógica de trabajo conjunto la hemos aplicado para optimizar nuestros procedimientos en el plano de la seguridad. Por ejemplo con el Poder Judicial, al habilitar un sistema de videoconferencias en la Región del Biobío, para que internos requeridos por el Tribunal Oral en lo Penal de Los Ángeles comparezcan bajo esta modalidad online, reduciendo así los traslados al exterior de nuestros recintos.

Con este tipo de iniciativas se expresa el carácter indisoluble de custodia y reinserción

y cómo éstos son un aporte permanente de Gendarmería al sistema de seguridad pública, como una Institución que cumple un rol relevante en este ámbito.

También, ello tiene que ver con el posicionamiento institucional, con acciones como el reciente seminario sobre género junto a la Universidad Central.

Es el mensaje que le entregamos a la comunidad en nuestra Cuenta Pública Participativa que desarrollamos en Coquimbo, en abril, destacando los principales ejes de gestión que hemos impulsado, siempre con el énfasis de entregar un mejor servicio.

El balance que hacemos es positivo y lo compartimos con ustedes en estas páginas.

Jaime Rojas Flores
Director Nacional

CON INÉDITAS INICIATIVAS EDUCATIVAS GENDARMERÍA PROMUEVE LA REINSERCIÓN

En la cárcel de Rengo se imparte educación dual a la población penal que cursa enseñanza media. En Valparaíso, 21 internos estudian administración logística, carrera que dicta la Universidad de Playa Ancha.

Brindar oportunidades a los internos para que estudien y cuenten con herramientas que les permitan aprender y desarrollar un oficio para reinsertarse en la sociedad, es uno de los énfasis de gestión que hoy impulsa Gendarmería de Chile.

En esa línea, este año se inauguró en el penal de Rengo una escuela pública de educación

técnico profesional, con modalidad dual, la primera en su tipo de todo el sistema penitenciario chileno. El establecimiento, dependiente del municipio local, entrega formación educacional competente en las especialidades de "construcciones metálicas" y "alimentación colectiva".

El sistema de educación dual(*) consiste en que los estudiantes de educación técnico profesional van al colegio y al trabajo al mismo tiempo. La idea es que el mundo laboral y el escolar dialoguen y se potencien. Dicho modelo presenta grandes ventajas para la educación chilena en el contexto penitenciario, fortaleciendo los Centros de Educación y Trabajo y que además los condenados puedan - en tres años- completar su enseñanza media y egresar de la Educación Técnica Profesional con una especialidad.

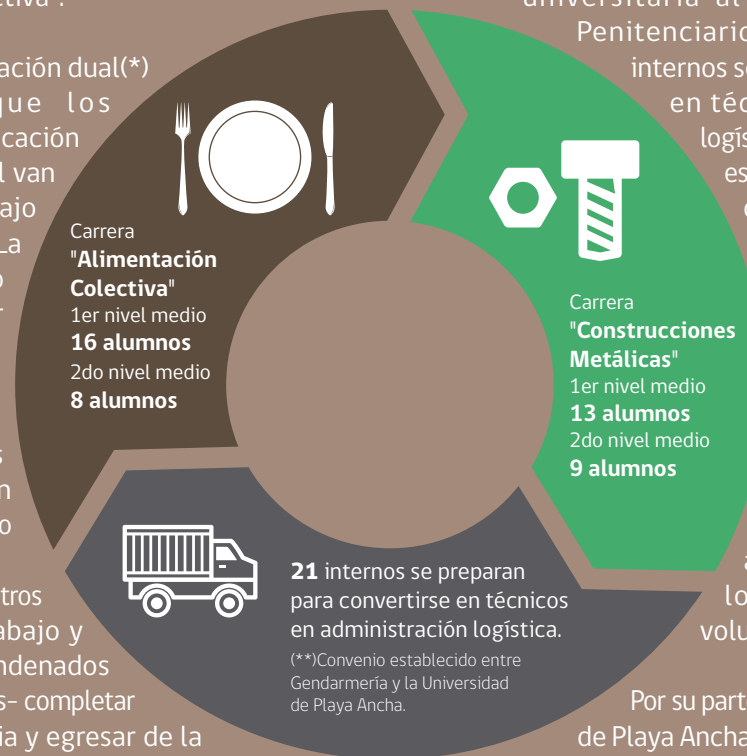
El trabajo conjunto entre Gendarmería de Chile, el Ministerio de Justicia y Derechos Humanos, el Ministerio de Educación y la Municipalidad de Rengo, permitió materializar esta iniciativa pionera, que de acuerdo a lo indicado por la máxima autoridad institucional, Jaime Rojas Flores, "ratifica que custodia

y reinserción son posibles, además de motivarnos para seguir adelante porque sabemos que es el camino correcto".

También este año se implementó una carrera universitaria al interior del Complejo Penitenciario de Valparaíso, donde 21 internos se preparan para convertirse en técnicos en administración logística(**), gracias al convenio establecido con la Universidad de Playa Ancha.

Para el Director Nacional, incentivar las plazas educacionales es de suma relevancia para el proceso de reinserción de las personas privadas de libertad "por lo tanto vamos a titular a todos aquellos que cumplan con los requisitos y tengan la voluntad de hacerlo".

Por su parte, el rector de la Universidad de Playa Ancha, Patricio Sanhueza, explicó que la implementación de esta carrera "obedece a la demanda que existe actualmente de técnicos en administración logística para el desarrollo de procesos eficientes al interior de empresas u otras entidades".



(*)En el sistema dual, quienes reciben educación técnico profesional asisten al colegio y en paralelo trabajan, generando una relación recíproca y potenciando los resultados.

Cuenta Pública Participativa

DESTACAN GESTIÓN SÓLIDA Y AVANCES EN PROCESO DE MODERNIZACIÓN

El Director Nacional, Jaime Rojas Flores, enfatizó los ejes de su gestión: fortalecimiento administrativo, mejoras a la carrera funcionaria y posicionamiento institucional sobre la base de custodia y reinserción.

Continúa en
página siguiente



El pasado 25 de abril se realizó la Cuenta Pública Participativa 2016 de Gendarmería de Chile en el Centro Cultural Palace, de la ciudad de Coquimbo, ante la presencia de vecinas y vecinos, autoridades locales y regionales, además de numerosas personalidades del ámbito civil.

En la oportunidad, la máxima autoridad institucional expuso los principales hitos de su gestión, y valoró particularmente el apoyo de los funcionarios civiles y uniformados al momento de asumir dicha responsabilidad.

“Nos encontramos con un recurso humano con una alta disposición y voluntad de trabajo. Nos interiorizamos de la situación penitenciaria, recorriendo unidades penales y visitando distintas regiones, escuchando diversas realidades. Ello nos permitió delimitar los énfasis que definieron nuestros tres ejes de gestión”, dijo.

Estos son: fortalecer los procesos administrativos; establecer una estructura sólida para el desarrollo del recurso humano; y el posicionamiento institucional.

Respecto al primer eje, Rojas destacó “la correcta y oportuna respuesta a la fiscalización del órgano contralor en materia de remuneraciones y gestión

presupuestaria. En este orden se han respondido y regularizado significativos procesos”.

De igual manera, Jaime Rojas destacó lo primordial de las mejoras en materia de recursos humanos, afirmando que para ello se trabaja en un estudio que permitirá generar avances “en lo que respecta a la histórica necesidad institucional de fortalecer y establecer mecanismos para la gestión de recursos humanos y la formación de nuevos gendarmes”.

El Director además explicó que la Institución se ha modernizado en el trabajo formativo, incorporando la nueva conceptualización en materia

de género y derechos humanos. También hizo hincapié en el rol de Gendarmería en custodia y reinserción social para contribuir a la seguridad pública, destacando la relevancia de generar alianzas estratégicas con ese fin.

En esa línea, planteó la necesidad de desarrollar una política criminal que incorpore la función de custodia y reinserción.

Tras el acto, los asistentes visitaron la plaza ciudadana donde se presentó la Banda Instrumental de Gendarmería, el Equipo de Canes Adiestrados y stands con información de interés para la comunidad.



ADMINISTRADOR MUNICIPAL DE COQUIMBO, PATRICIO REYES:

“Como municipio queremos dar mucha importancia a lo que significa ser una comuna inclusiva que dé oportunidades incluso a aquellas personas que han infringido la ley”.

INTENDENTE DE COQUIMBO, CLAUDIO IBÁÑEZ:

“Para que los internos no vuelvan a delinquir es relevante cómo funciona Gendarmería, cómo se generan labores productivas que les permita ganarse la vida, y también la sociedad debe darles la oportunidad de reinsertarse”.

SUBSECRETARIA DE DERECHOS HUMANOS, LORENA FRIES:

“Los derechos humanos están presentes en la formación de gendarmes y en el que será el nuevo Reglamento Penitenciario, reafirmando la labor de reinserción de las personas junto con mejorar las condiciones de quienes se desempeñan en esta noble Institución”.



CENTROS DE EDUCACIÓN Y TRABAJO: OPORTUNIDAD DE EMPRENDIMIENTO

Son 56 los establecimientos de este tipo con los que cuenta Gendarmería de Chile a lo largo del país, recintos en que los resultados en materia de intervención y reinserción de la población penal evidencian gran efectividad en el objetivo de reducir la reincidencia delictual.

Continúa en
página siguiente

El Centro de Educación y Trabajo Metropolitano está emplazado en calle Blas Cañas, en Santiago. Se trata de un espacio que ha logrado un importante reconocimiento por la calidad de los productos que ahí se fabrican.

Sólo el 2016 se elaboraron cinco mil pares de zapatos para funcionarios uniformados de la Institución, y actualmente proyectan su producción a otros organismos, tanto estatales como privados.

Cuero, suelas de goma y una fabricación caracterizada por el valor del trabajo a mano son las principales cualidades del calzado que se confecciona en este recinto, cuyos clientes al adquirir estos productos de calidad contribuyen también a la tarea de reinserción que lleva adelante Gendarmería de Chile.

Esa misma dinámica se vive en el Centro de

Educación y Trabajo que funciona al interior del Centro de Detención Preventiva de Talagante.

Ahí, desde muy temprano un grupo de 47 personas privadas de libertad comienza con su rutina laboral. Panadería, armado de ventanas y una mueblería conforman este espacio que ha tenido un sostenido crecimiento comercial y social desde su creación.

La calidad de los productos es seguramente el principal motivo por el cual este CET mantiene una clientela satisfecha, tal como lo señala el alcaide del establecimiento, mayor Cristián Sagredo: "se ha demostrado que somos capaces de hacer productos de excelencia, haciendo además un bien a la comunidad".

Sin embargo, lo que llena de orgullo a los funcionarios que se desempeñan allí es que se ha constituido un modelo exitoso de reinserción, en el que se explotan las potencialidades de los internos, lo que dignifica la voluntad de emprendimiento en cada uno de ellos.

"Gendarmería de Chile era catalogada solamente como una Institución de vigilancia, de custodia de las medidas que daban los tribunales, pero con el tiempo hemos evolucionado y somos un eslabón importante en la cadena

de seguridad pública. Esto acá se ve reflejado bastante, pues logramos que los internos se rehabiliten y reinserten a la sociedad sin que vuelvan a delinquir, cuestión muy importante para nosotros", resalta el mayor Sagredo.

El jefe (s) del CET, cabo Marcelino Hormazábal, explica que "principalmente aquí se les crea un hábito que no tenían, como levantarse temprano y estar a cierta hora en un lugar determinado asumiendo que hay tiempos de trabajo y de colación".

Lo anterior, finalmente favorece la motivación de los internos que integran esta sección laboral, que como señalan ellos mismos "los saca

del encierro", contribuyendo al proceso de rehabilitación psicosocial que requieren.

TALLERES Y MANO DE OBRA DE CALIDAD

Cinco personas trabajan la madera y a través de ferias e instancias de ese tipo exponen sus productos con bastante éxito, cuestión que se ve reflejada con el moderno equipamiento de grabación láser que cuentan, que lograron gracias a los ingresos que han conseguido.

Lo mismo ocurre con la panadería. María Angélica Bustamante es garzona de trayectoria en el conocido restaurant Der Münchner, de Malloco y

según ella "debiera ser que la gente los apoye y que puedan llegar a otras partes, casinos, restaurantes o supermercados para abastecerlos, ya que el producto es muy bueno y la atención también, demostrando mucha voluntad".

Con el armado de ventanas la experiencia no es distinta. En esta sección se construyen las mejores ventanas para Wintec, empresa con la que tienen contrato. En dos oportunidades han obtenido el premio de excelencia. "La calidad es importante porque nos da prestigio", resume uno de los participantes del taller.



TECNOLOGÍA AL SERVICIO DE LA SEGURIDAD

Sistema de audiencia en línea en Tribunal de Los Ángeles

En forma satisfactoria está operando el sistema de video conferencia implementado en el Tribunal Oral en Lo Penal de Los Ángeles, para que personas privadas de libertad puedan comparecer online desde la unidad penal donde se encuentran reclusas.

La iniciativa es financiada por el Poder Judicial y forma parte de un plan piloto que involucra a los recintos penitenciarios de Los Ángeles, Mulchén y Yumbel, en la Región del Biobío.

En esta primera fase su uso está focalizado sólo a las lecturas de sentencia, no obstante se espera que se aplique progresivamente a solicitudes de ampliación de plazos y cierres de investigación.

La evaluación ya es favorable desde el punto de vista de la seguridad, al reducir los traslados de internos hacia el tribunal, puesto que con ello se

minimizan los eventuales riesgos de fugas y también los costos asociados a dichos desplazamientos.

El subdirector Operativo de Gendarmería, Maurice Grimalt, estuvo presente en la presentación del piloto y destacó sus características. "Se trata de una importante y moderna innovación al proceso judicial, que se traduce en la disminución de carga laboral para el personal a cargo del traslado de internos, ahorro en combustible y movimiento de carros. Y lo más importante, otorga seguridad efectiva para los tribunales y sus funcionarios, optimizando los recursos y tiempo para un mejor servicio", indicó.

Al cierre de esta edición, se han efectuado 32 audiencias online.

